

50  
1974-2024



# Spazi per il gioco e spazi aperti nello sviluppo comunale

In Alto Adige, una regione nota per la sua bellezza naturale e la forte cultura comunitaria, gli spazi per il gioco intesi come luoghi di scambio intergenerazionale svolgono un ruolo importante nel dare forma a comunità vivaci e inclusive. Questi spazi sono più che semplici campi gioco; sono una parte vitale dell'infrastruttura sociale e contribuiscono a promuovere la salute, il benessere e la coesione sociale.

Questa brochure fornisce una descrizione generale del tema dei parchi gioco e delle loro funzioni, nonché raccomandazioni per il processo di sviluppo comunale.

**Per consulenze sulla progettazione di spazi per il gioco e spazi aperti il VKE sarà lieto di assistervi: [info@vke.it](mailto:info@vke.it) oppure telefonicamente 0471 977 413.**

## Gentile Consiglio Comunale,

elaborando il programma di sviluppo comunale voi preparate il terreno per lo sviluppo futuro della vostra comunità e quindi anche per migliorare la qualità della vita dei vostri giovani concittadini. I bambini e i giovani hanno bisogno di una varietà di spazi per poter crescere bene e godono di un diritto riconosciuto al riposo e allo svago, nonché al gioco e ad attività ricreative adeguate alla loro età

(Art. 31 Convenzione ONU sui diritti dell'infanzia, ratificata in Italia con legge del 27 maggio 1991).

Il gioco, gli spazi aperti e verdi per bambini e ragazzi non devono quindi essere una questione secondaria, ma anzi un tema centrale del vostro processo di sviluppo comunale!

Chiediamo uno sviluppo comunale:

- in cui i bambini e i giovani partecipano attivamente e contribuiscono a dare forma alle cose
- orientato ai bisogni dei bambini e dei giovani
- che crei spazi diversificati e sufficienti per i bambini e i giovani
- sostenibile e rispettoso dell'ambiente.

L'associazione VKE è impegnata da 50 anni a favore del gioco e degli spazi aperti per i giovani e segue il motto: Più spazio per i bambini e i giovani!

Lasciate che questo motto sia anche il principio guida del vostro processo di sviluppo comunale!

Ciò premesso, saluto cordialmente,

*Franca De Pasquale*

Franca Riesch De Pasquale  
Presidente provinciale del  
VKE Associazione campi gioco e ricreazione ODV

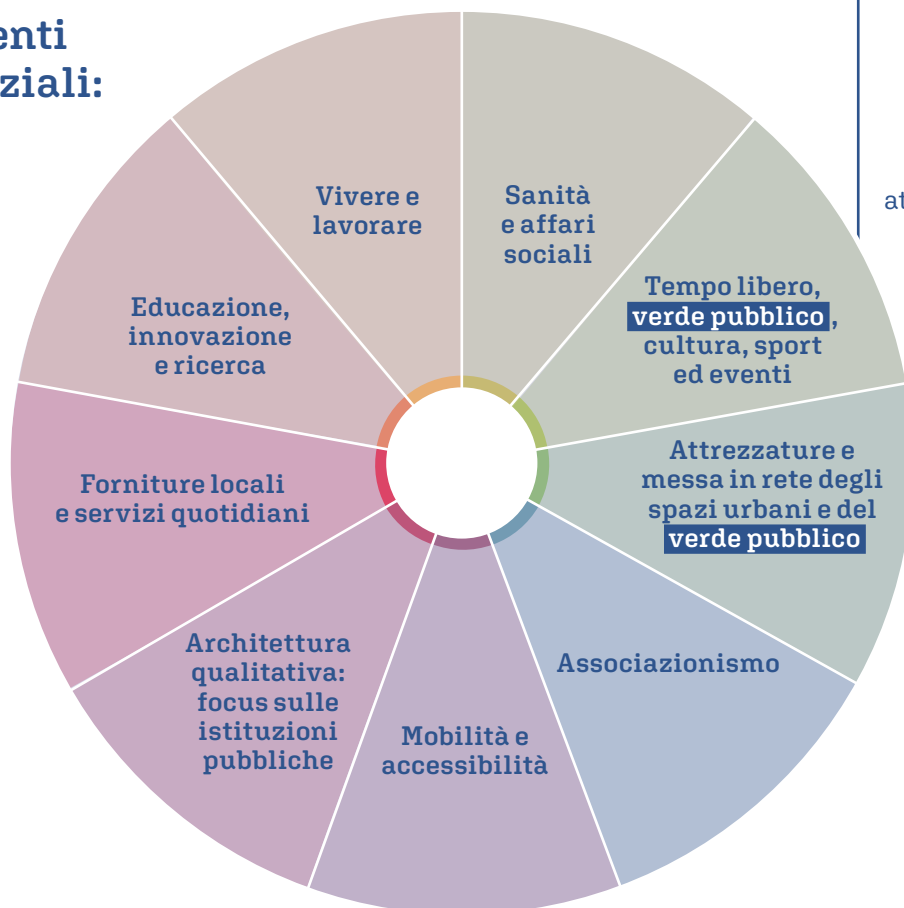


Gargazzone

Redazione e  
responsabile del contenuto:  
VKE - Associazione campi gioco e  
ricreazione ODV, [www.vke.it](http://www.vke.it)  
Contenuti e foto:  
Günter Dichgans, [mail@dichgans.it](mailto:mail@dichgans.it)  
LIA, [www.lia-collective.it](http://www.lia-collective.it)  
Grafica:  
[www.ideeundform.com](http://www.ideeundform.com)  
Aprile 2024

# Qualità dell'insediamento

## Elementi essenziali:



**Norme minime per l'attrezzatura degli spazi pubblici**  
 (DPGP 7 maggio 2020, n. 17)

> Attuazione dell'articolo 21 commi 1 e 2 della Legge provinciale 10 luglio 2018, n. 9 "Territorio e Paesaggio"

> Norme minime di attrezzatura territoriale e funzionale degli spazi pubblici di interesse generale e degli spazi privati di interesse pubblico

## Dotazioni minime del verde pubblico:

... Accessibilità a piedi in minuti (tempo massimo)  
 Spazio verde pubblico in metri quadrati per abitante  
 Superficie del verde pubblico in ettari

5 min 	3,5 m <sup>2</sup> 	<1 ettaro 
-----------	------------------------	---------------

**Gli spazi verdi collegati alle abitazioni** sono parchi gioco per bambini e spazi verdi collegati tra di loro nel quartiere, attrezzati con aree per bambini piccoli e parchi gioco per bambini.

10 min 	4 m <sup>2</sup> 	1-3 ettari 
------------	----------------------	----------------

**Gli spazi verdi collegati alle aree residenziali** comprendono parchi gioco per giovani, parchi di dimensioni minori dotati di aree gioco per bambini e giovani, spazi verdi cittadini e di paese.

20 min 	4 m <sup>2</sup> 	3-5 ettari 
------------	----------------------	----------------

**Gli spazi verdi collegati ai quartieri e alle intere località** si trovano solo nelle località centrali. Sono progettati anche per attività sportive. Tali spazi verdi dovranno essere dotati di servizi igienici facilmente accessibili.

# Tipologia di spazio aperto parco giochi

## Luoghi per parchi gioco:

piazze pubbliche, cortili, zone a traffico limitato, boschi, parchi pubblici, zone pedonali, strade da gioco, ....



Gargazzone



Bolzano, Rosenbach



Pereto di Silandro



Tirolo

## I requisiti più importanti:

- varietà dei giochi offerti
- progettazione con la natura integrata
- attrezzatura adeguata all'età
- interazione sociale
- opportunità di apprendimento
- sicurezza
- manutenzione e igiene

## Obiettivi di qualità per gli spazi aperti:

- qualità del tempo che vi si trascorre
- varietà di esperienze
- multifunzionalità
- trasformabilità
- opportunità di ritiro
- promozione del movimento
- raggiungibilità

## Il parco giochi: uno spazio protetto e interconnesso

Sviluppo  
psicologico

Sviluppo  
motorio

Nei primi 6 anni di vita  
una persona trascorre  
15.000 ore giocando  
(= circa 7 ore al giorno)

Punto d'incontro  
centrale per tutte le  
fasce d'età (spazio sociale  
intergenerazionale)

Divertimento  
(Se ti diverti, impari meglio e  
ricordi più facilmente le cose)

Adattare la progettazione dell'area gioco  
alle esigenze locali e alla situazione iniziale

## Prospettive:

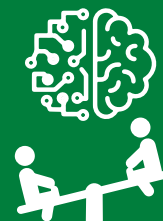
Nelle aree urbane  
devono essere previste  
strade gioco tra i  
centri abitati!



Nei piani di  
attuazione dello sviluppo  
degli insediamenti occorre  
tenere conto sin dall'inizio degli  
spazi aperti naturali vicini agli  
insediamenti, in combinazione  
con aree verdi e di gioco all'interno  
dei confini dell'insediamento.



A causa della crescente  
digitalizzazione, sta  
diventando sempre più  
importante dare maggiore  
peso al movimento, agli spazi  
verdi e agli spazi di gioco.



# Spazi gioco nella scuola dell'infanzia e nella scuola

Linee guida per l'edilizia scolastica – Provincia Autonoma di Bolzano  
(DPGP 23 febbraio 2009, n. 10)

> Attuazione dell'articolo 10 della legge provinciale del 21 luglio 1977, n. 21



Ora

Strutturazione in relazione alla scuola o al livello scolastico

Visivamente e funzionalmente separato dalle strade

Ben collegato e accessibile anche per uso extrascolastico

Dimensioni, attrezzatura e delimitazione adeguate all'età del bambino

Zone soleggiate e ombreggiate, piantumazione di alberi decidui

## Sistemazioni esterne

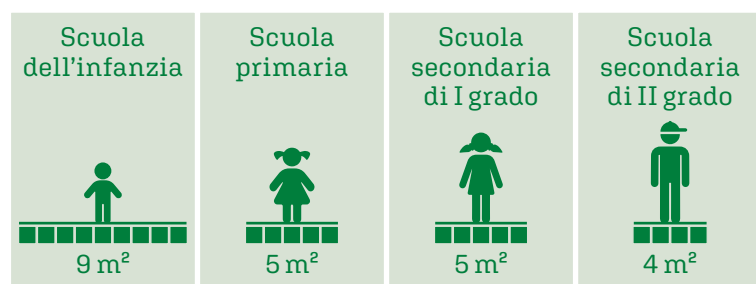
Dimensione dell'appezzamento:  
25 m<sup>2</sup> per bambino della scuola dell'infanzia e  
20 m<sup>2</sup> per studente

Diviso in:

- a) zona edificata
- b) zona ricreativa all'aperto
- c) zona di accesso

L'area ricreativa all'aperto è il parco giochi nelle immediate vicinanze dell'edificio scolastico, dove gli studenti soggiornano durante le pause delle lezioni. Nel calcolo possono essere inclusi i cortili interni e i terrazzi (escluse le scuole dell'infanzia).

## Dimensioni dell'area per la pausa: (per bambino o studente)



## Attrezzatura di base

### Cortile per il gioco e per la pausa:

- ☑ area pavimentata per tutte le stagioni
- ☑ area verde con attrezzature adeguate
- ☑ altalena, area giochi con sabbia
- ☑ aree con elementi naturali
- ☑ posti a sedere sufficienti
- ☑ contenitori per rifiuti di dimensioni e numero sufficienti
- ☑ piantumazione perimetrale ricca di specie, con arbusti non tossici
- ☑ punto d'acqua (fontanella, rubinetto)
- ☑ spazi in cui le persone possono giocare di propria iniziativa e individualmente
- ☑ evitare pavimentazioni pericolose (particolarmente scivolose o con spigoli vivi)
- ☑ aree per il gioco con la palla con pavimentazione e recinzione adeguate

# Gioco e sviluppo comunale

## Lista di controllo del parco giochi

### Condizioni generali:

- ☑ buona accessibilità grazie al collegamento alla rete pedociclabile
- ☑ buon collegamento con le aree residenziali e naturali circostanti
- ☑ segnaletica
- ☑ pianificazione in rispetto della morfologia e dell'arredo naturale

### Attrezzatura minima:

- ☑ rastrelliera per biciclette
- ☑ contenitore per rifiuti
- ☑ attrezzature per il gioco in legno (altalena a dondolo, altalena a bilico, scivolo da pendio)
- ☑ possibilità di sedersi
- ☑ zona con terreno collinare
- ☑ tavolo da picnic
- ☑ zone d'ombra
- ☑ strutture per l'arrampicata
- ☑ nascondigli
- ☑ tavoli ping-pong
- ☑ area giochi con sabbia
- ☑ prato per giochi (di gruppo, con la palla, impianto a rete)
- ☑ area giochi con acqua e sabbia
- ☑ area con arredo naturale
- ☑ area coperta (pergolato, capanna)

## Passaggi:

- ☑ studio del piano paesaggistico e di sviluppo in vigore nonché della predisposizione comunale di aree verdi e giochi
- ☑ integrazione delle aree verdi e di gioco esistenti in un modello GIS (sistema informativo geografico)
- ☑ analisi dell'effettiva offerta di aree verdi e aree gioco
- ☑ considerazione degli standard minimi per l'arredo degli spazi pubblici (DPGP 7 maggio 2020, n. 17)
- ☑ visualizzazione delle aree del territorio comunale poco servite con aree verdi e aree gioco
- ☑ designazione di potenziali aree gioco future

## GIS (sistema informativo geografico)

Analisi della dotazione comunale di verde pubblico e aree gioco



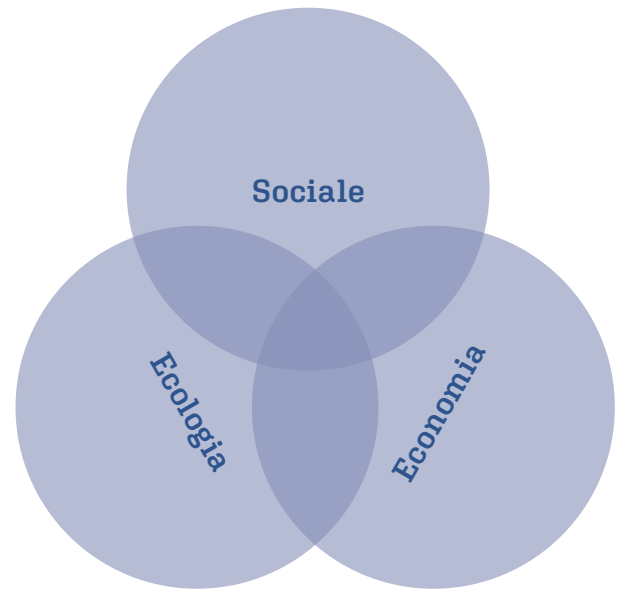
# Gioco e sostenibilità

## Sostenibilità eco-sociale:

- ☑ esteticamente gradevole
- ☑ senza barriere
- ☑ per gruppi di utenti diversi
- ☑ promuovere la mobilità dolce (camminare e andare in bicicletta)
- ☑ creazione di luoghi identitari

## Sostenibilità e gestione dello spazio verde:

- ☑ semina di prati fioriti, ricchi di specie
- ☑ utilizzo di una varietà di alberi, arbusti e piante perenni, ricchi di fiori
- ☑ creazione di opportunità di nidificazione per gli uccelli
- ☑ utilizzo di pavimentazioni permeabili all'acqua
- ☑ assicurare uno spazio radicale sufficiente e un substrato adatto per alberi ad alto fusto
- ☑ infiltrazione delle precipitazioni in sito (città spugna)



## Sostenibilità e scelta dei materiali:

### Costruzione tradizionale

#### Materiale sintetico

- + economico nell'acquisto
- di breve durata
- impatto ambientale negativo
- elevati costi di smaltimento

#### Legno impregnato

- + economico nell'acquisto
- + durevole
- dannoso per l'ambiente
- elevati costi di smaltimento (rifiuti pericolosi)

### Costruzione sostenibile

- > tipi di legno durevoli e resistenti agli agenti atmosferici (ad es. robinia)
- > legno certificato FSC
- > acciaio zincato a caldo e acciaio inossidabile
- > materiali riciclati
- > elevati costi per l'acquisto, ma durevole, riciclabile e con bassi costi di smaltimento



Castelbello-Ciardes

# Il parco giochi ideale

**Campetto polivalente** per giochi con la palla: calcio, pallavolo, badminton, palla avvelenata o basket, nonché tennis e molto altro (pista di pattinaggio in inverno)

**Modellamento del terreno** in base alla conformazione preesistente, includere la vegetazione esistente

**Piantumazione** con arbusti robusti, per nascondersi, alberi per arrampicarsi e ombreggiare

**Percorsi principali pavimentati**  
Percorsi e piazzole possono essere utilizzati anche col triciclo, coi pattini a rotelle o con lo skateboard

**Arredamento**  
Panchine, tavoli, recinzioni, illuminazione dei vialetti principali

**Attrezzature da gioco classiche** come altalene, altalene a bilico, scivoli

**Strutture ludiche speciali** per parchi giochi a tema

**Mettere in sicurezza gli ingressi o l'intera area gioco** se vi è una strada adiacente

**Vietato ai cani - Vietato Fumare** (cartello all'ingresso)

**Rastrelliere per biciclette** nella zona d'ingresso

**Contenitore per rifiuti** per la raccolta differenziata

**Pali o recinzioni** per impedire l'accesso ai veicoli

**Impianto di irrigazione** (soprattutto per impianti nuovi)

**Terreno collinare** per BMX e MTB

**Collinetta per slitte**, versante nord, con area libera da ostacoli

**Ruscello o corso d'acqua artificiale** per giocare con acqua e sabbia

**Fontanina con acqua potabile**

**Area barbecue, piazzola per accendere il fuoco**

**Casetta dei giochi, magazzino, capanna** possibilmente con WC

**Ping-pong/ calcetto** per spazi esterni

**Materiale da gioco** come tronchi, assi, pallet, pneumatici

**Area giochi con sabbia**, collina di sabbia, sabbiera (possibilmente in prossimità di un punto acqua)

